

DOSSIER TECHNIQUE **Spectacle « Feng Shui »**

Page 1

CETTE FICHE TECHNIQUE FAIT PARTIE INTEGRANTE DU CONTRAT QUI LIE L'ORGANISATEUR A LA COMPAGNIE METAMORPHOZ.

Certaines dispositions peuvent bien entendu être discutées en amont du spectacle. Cependant, toute modification devra se faire avec l'accord préalable de la régisseuse.

Merci de contacter la régisseuse à la réception de ce dossier.

Pour le bon déroulement du spectacle, les artistes et la régie devront impérativement être prévenus 20 et 5 min avant l'entrée en scène . Un technicien au plateau et un technicien lumière en régie devront être présents durant toute la durée du spectacle.

Durée du spectacle : 60 minutes sans entracte.

Equipe : 8 personnes (6 danseurs, 1 régisseuse, 1 coordinateur).

Montage : L'installation son, lumière et plateau doit être prête avant l'arrivée de la compagnie, suivant les fiches techniques annexes.

Dès l'arrivée de la compagnie, compter OBLIGATOIREMENT 4 services de 4 heures.

- Service 1 Installation du décor et réglages lumière : 4 heures avec 1 régisseur lumière, 1 électro et 2 techniciens plateau. L'un des deux techniciens devra être présent pendant le spectacle pour les manipulations.
- Service 2 : Réglages lumière / encodage : 4 heures avec 1 régisseur lumière, 1 électro et un technicien plateau (la même personne, qui assurera les manipulations)
- Service 3 : Conduite / répétition : 4 heures avec un régisseur lumière, un électro et un technicien plateau (la même personne, qui assurera les manipulations)
- Préparation artistes : prévoir au minimum 1 heure, plateau vide avant le spectacle.
- Service 4 : Spectacle puis démontage décor.

Régie :

La régie son et la régie lumière devront être placées à proximité l'une de l'autre, **en salle.**

Régisseuse : Sarah WAGOGNE / 06.51.51.60.23 / sarah.wagogne@gmail.com

Chorégraphe : Mohamed ROUBAH / 06.49.62.23.11 / metamorphoz_moh@yahoo.fr

DOSSIER TECHNIQUE
Spectacle « Feng Shui »

Page 2

Fiche Technique Plateau

Le plateau doit impérativement être propre, c'est à dire récuré avant l'arrivée de la compagnie.

Le plateau doit également être prêt avant l'arrivée de la compagnie selon les recommandations suivantes :

- Espace scénique requis : Profondeur 10m, Ouverture 12m
- Hauteur sous perches : **minimum** 5m, idéale 6m50
- Tapis de danse noir
- Pendrillonnage noir à l'italienne : 4 jeux de pendrillons (largeur : 2 mètres) + fond de scène noir. **Les danseurs doivent pouvoir circuler derrière le fond de scène et dans les coulisses jardin / cour. Rien ne doit les gêner ou risquer des les blesser. Les coulisses devront être balisées au gaffer blanc.**
- Eclairage bleu en coulisse Jardin et Cour, INVISIBLE pour le public.
- Lumistyle bleu pour le passage en fond de scène.
- Si possible, rideau d'avant scène à ouverture motorisée contrôlable de la régie.

L'organisateur s'engage à fournir :

- Si le lieu ne dispose pas de perches motorisées individuellement, la perche n°2 devra être équipée d'une sous-perche à 5m de haut. Cette sous-perche devra être mise en place avant l'arrivée de la compagnie.

DOSSIER TECHNIQUE **Spectacle « Feng Shui »**

Page 3

Fiche Technique Son

L'installation son doit être prête et en état de marche avant l'arrivée de la compagnie.

L'organisateur s'engage à fournir :

- 1 système de diffusion de qualité professionnelle
- 1 console son de qualité professionnelle
- 2 circuits de retours
- 4 pieds d'enceintes (hauteur : 1,60m)
- 4 retours :
 - Circuit 1 : 2 enceintes sur pieds en rue 1 (1 à jardin, 1 à cour)
 - Circuit 2 : 2 enceintes sur pieds en rue 3 (1 à jardin, 1 à cour)

ATTENTION : les pieds ne doivent pas gêner les danseurs qui ont besoin de circuler dans les rues. Prévoir de les reculer dans les coulisses.

- 1 lecteur CD
- 1 câble double jack ou rca / mini-jack 3'5 pour ordinateur en fonction de la console
- 1 équipement INTERCOM 2 postes : régie – plateau cour

La régie son et la régie lumière devront être placées à proximité l'une de l'autre, **en salle**, de façon à ce que la scène soit entièrement visible par le régisseur, et qu'il puisse avoir accès simultanément (**y compris pendant le spectacle**) aux consoles son et lumière.

DOSSIER TECHNIQUE **Spectacle « Feng Shui »**

Page 4

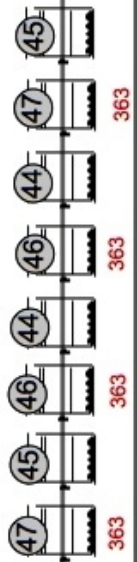
Fiche Technique Lumière

L'implantation des projecteurs, et le patch gradateur doivent être réalisés avant l'arrivée de la compagnie.

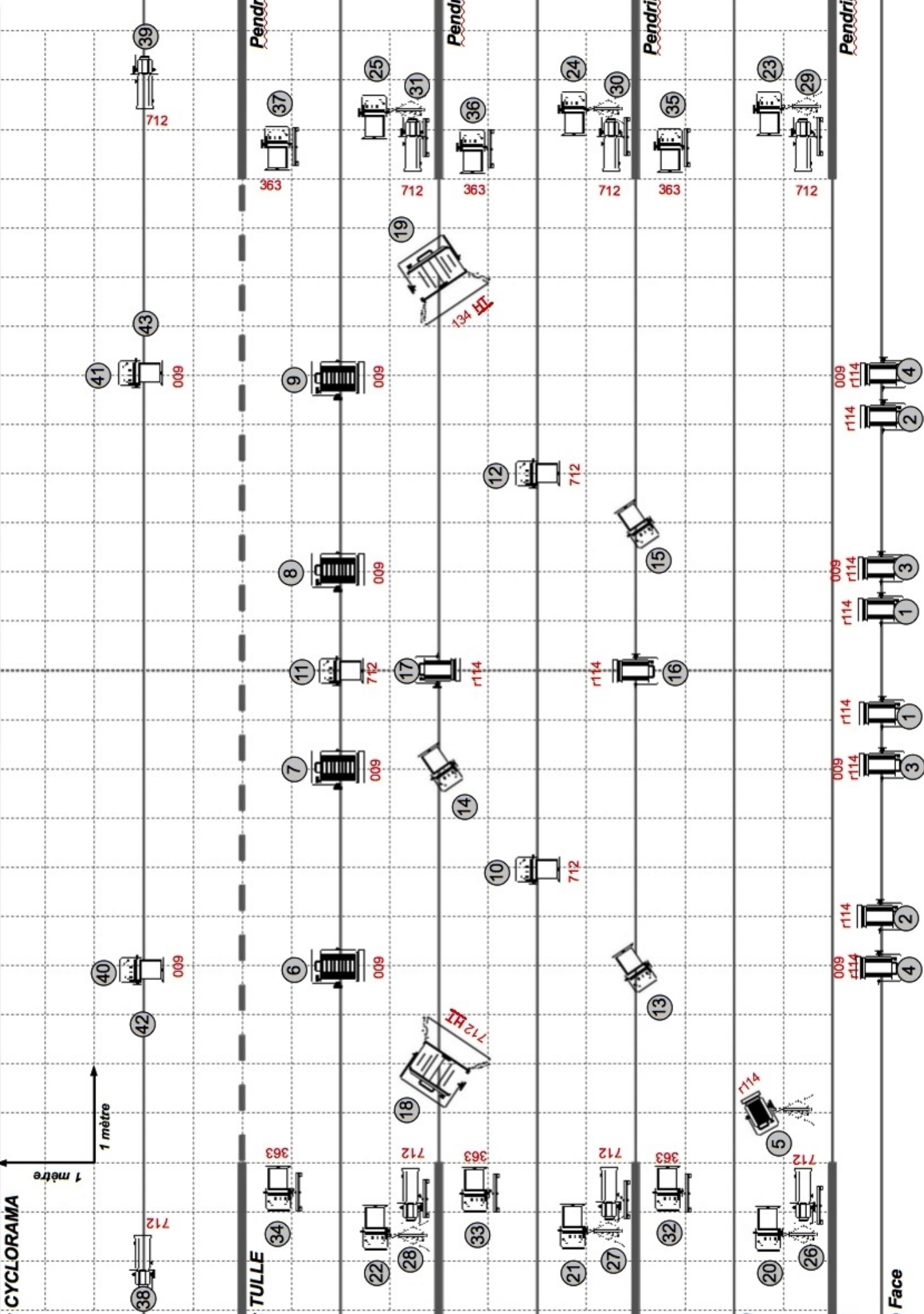
L'organisateur s'engage à fournir :

- **Pupitre** : + moniteur avec masters et chasers.
Le régisseur d'accueil devra connaître parfaitement le pupitre choisi.
- **Puissance** : 45 circuits de 3000 Watts et 2 circuits de 5000 Watts
- **Sources** :
 - 2 Fresnels 5000 Watts avec volets
 - 4 PC 2000 Watts
 - 10 PC 1000 Watts
 - 1 PC 650 Watts
 - 20 PAR 64 1000 Watts lampes CP 62
 - 8 découpes courtes Robert Juliat 1000 Watts 613SX
 - 8 cycliodes 1000 Watts
- **Divers** :
 - 12 platines de sol
 - 7 pieds de projecteurs
 - 1 machine à brouillard DMX type Unique
 - Guirlande Lumistyle pour baliser le passage derrière le rideau de fond de scène
 - 2 lampes de pupitre gélatinée en bleu à Jardin et Cour pour l'éclairage coulisse
 - Consommable : gaffer aluminium, scotch papier...
- **Gélatines** :

Nous fournissons les gélatines pour la tournée mais nous pourrions avoir besoin de couleurs supplémentaires : rouge, bleu, ambre, chocolat, et diffuseur.
Merci de vous assurer d'avoir quelques feuilles de gélatine sur place.



Perche 1
 Perche 2 : CYCLORAMA
 Perche 3
 Perche 4 : TULLE
 Perche 5
 Perche 7
 Perche 8
 Perche 9
 Perche 10
 Perche 11
 Perche de Face



Pendrillon
 Pendrillon
 Pendrillon
 Pendrillon

DOSSIER TECHNIQUE
Spectacle « Feng Shui »

Page 6

Légende Plan de feu



PC 650 Watts



PC 1000 Watts



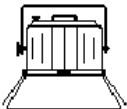
PC 2000 Watts



PAR 64 1000 Watts LAMPE CP62



Cycliode 1000 Watts



Fresnel 5000 Watts avec volets



Découpe courte Robert Juliat 1000 Watts 613SX



Platine de sol pour projecteur



Pied de projecteur

17

Numéro de circuit gradateur

201

Référence de gélatine (marque : Lee Filter)

r114

Référence de gélatine (marque : Rosco)